

# VILLEDIEU LA BLOUERE

## EGLISE SAINT CHRISTOPHE

La paroisse de La Blouère dépendait d'un prieuré de Saint-Jouin-de-Marne (abbaye du diocèse de Poitiers) du 12<sup>e</sup> au 18<sup>e</sup> siècle.

En 1833, la paroisse de Villedieu est créée, la commune comprend alors deux paroisses dont les limites sont fixées par l'ordonnance de 1834.

En 1860, La Blouère entreprit la construction de son église actuelle tout en conservant l'ancienne église (du 12<sup>e</sup> siècle) jusqu'en 1872 pour les besoins du culte. Le nouvel édifice fut confié à l'architecte de Beaupréau.

La Blouère, le clocher placé au-dessus du porche, le chevet à 5 pans coupés, les baies géminées avec remplage à rosace, les voûtes d'ogives à clefs peintes. Ici, le style néogothique est souligné notamment par les arcs brisés des ouvertures et les décors de feuillages des colonnettes.

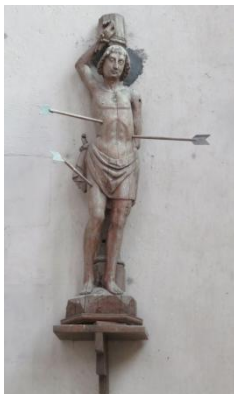


Saint Christophe qui signifie en grec "Porte-Christ" apparaît dans les récits légendaires au 11<sup>e</sup> siècle. Il était censé protéger de la "male mort", la mort subite sans confession, très redoutée au Moyen Age. Ce saint était aussi invoqué contre la peste.

Sa statue placée dans le chœur et le vitrail de la chapelle sud le figure portant l'enfant sur ses épaules

et le pantalon retroussé pour marcher dans l'eau

## SAINT SEBASTIEN



Une statue en bois du 17<sup>e</sup> siècle est placée à gauche dans le chœur. Elle figure Saint Sébastien à demi-nu, criblé de flèches. On le dit capitaine à Rome de la garde de Dioclétien vers 285. Condamné pour sa religion en 288, il est martyrisé par sagittation (flèches) et bastonnade. Saint Sébastien est

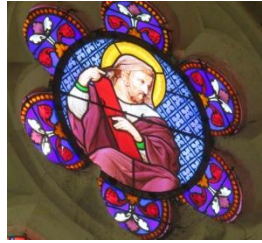


reconnu **guérisseur** vers 680, après une épidémie de peste à Rome. Il devient populaire du 14<sup>e</sup> au 17<sup>e</sup> siècle quand l'Occident chrétien subit le fléau de la mort noire. Il est également **protecteur du bétail** contre la fièvre aphteuse.



Les rosaces au dessus du vitrail





## Les Cénotaphes

Situés dans le cimetière de la Blouère jusqu'en 1993, ces monuments funéraires, appelés cénotaphes, reposent à présent dans l'église St Christophe de Villedieu la Blouère.

Ces monuments funéraires appelés Cénotaphes ont certainement recouvert les tombes de frères chapelains et de chevaliers de l'ordre de Malte.



## Autel de la Sainte Vierge



## Autel de Saint Joseph



## LA CHAPELLE DE LA SALETTE

Au nord de l'église, on accède à la chapelle Notre-Dame-de-La-Salette, qui a été adjointe postérieurement à l'église en 1872. Elle commémore l'apparition de la vierge à deux jeunes bergers de la Salette, en Isère, en 1846.

